

W ostatnim czasie w prasie, oraz innych mediach społecznościowych, pojawił się temat weryfikacji sprzętu używanego w konkurencjach rzutowych, w szczególności kuli. Wzbudził on ogromne zainteresowanie wielu osób, mniej lub bardziej zaznajomionych z przepisami obowiązującymi w tym zakresie. Zasadnym wydaje się w tym miejscu, przedstawienie tego zagadnienia z punktu widzenia reguł, które obowiązują przy weryfikacji przez sędziów parametrów kuli. Weryfikacja stosownych parametrów wymaga dużej wiedzy i doświadczenia, dlatego przeprowadzana jest przez sędziów posiadających licencje centralną w grupie rzutów, z wieloletnim doświadczeniem.

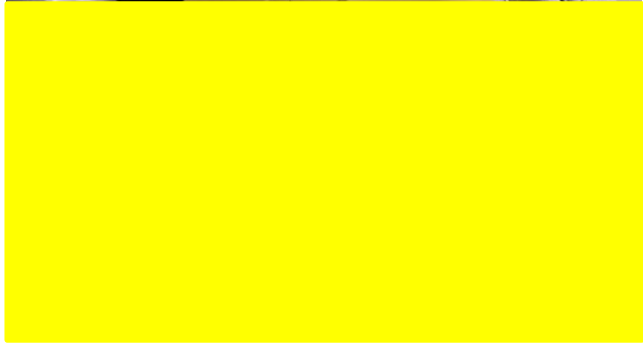
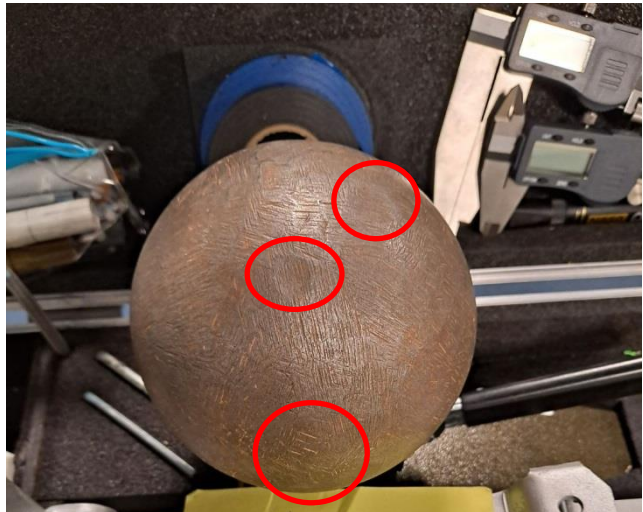
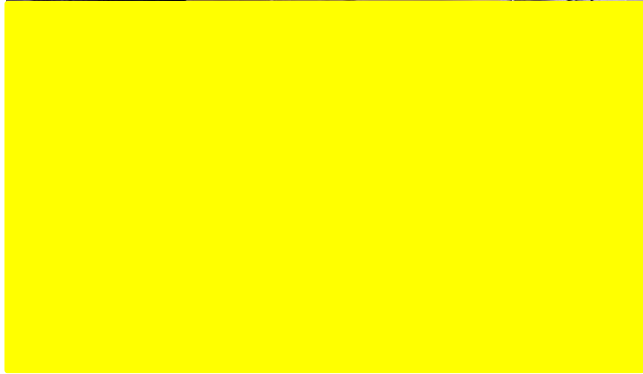
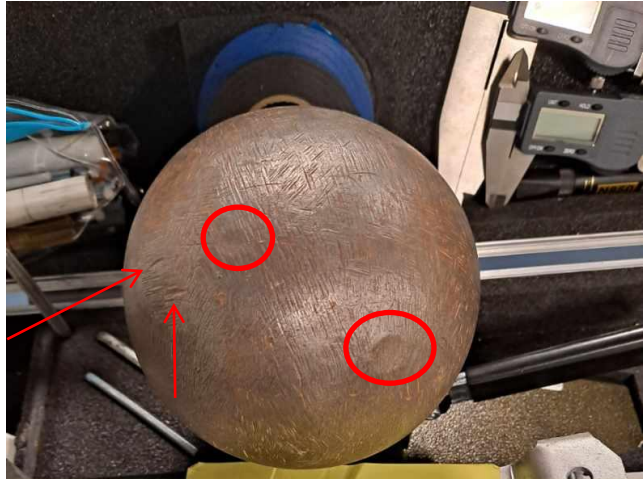
Pomiary odpowiednich parametrów są przeprowadzane z wykorzystaniem zestawu kontrolno - pomiarowego, który w warunkach zawodów rozgrywanych w Polsce, dostarczany jest przez firmę Polanik. Dlatego, często w praktyce używa się sformułowania „walizka Polanika”.

Kula wykorzystywana w konkurencji pchnięcia kulą powinna, zgodnie z przepisami World Athletics, być wykonana z litego stopu żelaza, mosiądzu lub innego materiału o twardości nie mniejszej niż twardość mosiądzu. Wykonanie z takiego materiału, powinno zapobiegać odkształceniu się kuli w trakcie upadku i kontaktu z podłożem. Kula musi mieć **kulisty kształt**, a jej powierzchnia **nie może mieć nierówności i być wygładzona**.

Wartości parametrów sprawdzanych w trakcie weryfikacji są zależne od wagi kuli, a ta zależy z kolei od kategorii wiekowej zawodnika lub zawodniczki. W przypadku kategorii seniora, minimalna waga dla dopuszczenia do zawodów i do zatwierdzenia rekordu wynosi 7,260 kg. Jest to jeden z najważniejszych parametrów sprawdzany w trakcie weryfikacji, ale **co należy podkreślić nie jedyny**. Średnica dla takiej kuli musi być zawarta w przedziale (110 - 130) mm. Wspomniany wyżej zestaw kontrolno – pomiarowy umożliwia weryfikację wszystkich, wymienionych parametrów kuli, jak również pozostałych sprzętów wykorzystywanych w konkurencjach rzutowych tj. dysku, młota oraz oszczepu.

Po tych wiadomościach wstępnych pragnę odnieść się do faktu niedopuszczenia do konkursu jednej z kul, dostarczonych przez zawodnika. Fakt ten miał miejsce na jednym z mityngów klasy MM. Na poniższych rysunkach przedstawiono kilka zdjęć rzeczony kuli, wykonanych w trakcie weryfikacji.

Jak można zauważyć w wielu miejscach kula posiada wgniecenia oraz liczne istotne zarysowania powierzchni, co jest niezgodne z zapisami zawartymi w przepisach przedstawionymi powyżej.





W trakcie weryfikacji dokonano pomiaru średnicy d weryfikowanej kuli. W wyniku czterokrotnego pomiaru uzyskano następujące wyniki: $d_1 = 121,90$ mm, $d_2 = 120,67$ mm, $d_3 = 121,22$ mm, $d_4 = 122,02$ mm. Uzyskana rozbieżność średnic świadczy o braku kulistości kuli, który jest jednym z istotnych weryfikowanych parametrów.

Reasumując, opisane powyżej fakty świadczą o tym, że **weryfikowana kula nie spełnia wymagań zawartych w przepisach i dlatego decyzja sędziego, weryfikującego parametry kuli, o jej niedopuszczeniu do konkursu była prawidłowa**. Dlatego w przyszłości należałoby, w przypadku opisu w mediach faktu niedopuszczenia sprzętu do konkurencji rzutowych, oprócz przedstawienia takiego faktu z punktu widzenia zawodnika lub trenera, przedstawić również stanowisko drugiej strony, czyli sędziów. Mam nadzieję, że dzięki temu w przyszłości nie będzie dochodziło do podobnych dyskusji medialnych, jakie miały miejsce w ostatnim czasie.

Przemysław Otomański, zdjęcia Łukasz Makulec